

Instrukcja Użytkownika



Microsoft
GOLD CERTIFIED
Partner



Spis Treści

Rozpoczęcie pracy z programem	3
O programie	3
Wymagania systemowe	3
O instrukcji	4
Polityka Prywatności i prawa autorskie	4
Obsługa programu VALUEonline	5
Uruchomienie	5
Ustawienia Proxy	5
Procedura	5
Krok 1: Tworzenie nowej Sprawy	6
Krok 2: Uzupelnianie szczegółów Sprawy	7
Uzupelnienie ogólnych informacji o Sprawie	8
ZAKŁADKA: Dane pojazdu	9
ZAKŁADKA: Wyposażenie	10
ZAKŁADKA: Szkoda	11
ZAKŁADKA: Kalkulacja	14
ZAKŁADKA: Fotografia	15
Krok 3: Zapisywanie Sprawy	17
Krok 4: Przygotowanie Sprawy do wysłania	17
Krok 5: Synchronizowanie danych	17
Krok 6: Dostęp i zarządzanie ofertami	18
Kopiowanie lub importowanie danych Sprawy	20
Dodatkowe wskazówki związane z użytkowaniem programu	21
Tworzenie Kopii i ponowne wysyłanie Sprawy na platformę	21
Anulowanie wysłanej Sprawy a Usuwanie lokalne	22



Rozpoczęcie pracy z programem

O programie

Za pomocą programu **VALUEonline** można w prosty i szybki sposób zebrać informacje dotyczące pojazdów, dla których niezbędne jest ustalenie wartości pozostałości na rynku. Po wybraniu określonego przedziału czasowego można również przeglądać wszystkie złożone oferty, zapisać je a następnie wydrukować - np. w celu dołączenia ich do raportu.

Aplikacja **VALUEonline** umożliwia również importowanie danych pojazdu (np. z Infoeksperta, Eurotax'u, Audatex'u), eksportowanie ich oraz dokonywanie analizy rynkowej dla poszczególnych obiektów. Możliwe jest także umieszczenie pojazdu flotowego na rynku pozostałości. Aby usługa była jednak aktywna należy wcześniej skontaktować się z AUTOonline w celu jej uruchomienia na Państwa koncie.

Wymagania systemowe

Zalecana konfiguracja:

System operacyjny:	Windows 2000, Windows XP, Windows Server 2003
Rozdzielczość ekranu:	1024 x 768 lub wyższa
Pamięć RAM:	512 MB lub więcej
Dysk twardy:	200 MB lub więcej
Połączenie internetowe:	ADSL lub DSL

Wymagania minimalne:

System operacyjny:	Windows 98 / ME / NT 4.0 Service Pack 6.0a (lub wyższy)
Rozdzielczość ekranu	800 x 600 lub wyższa
Pamięć RAM:	128 MB
Dysk twardy:	100 MB

Modem analogowy lub ISDN



Inne wymagania:

- Aby korzystać z programu **VALUEonline** należy go zainstalować na swoim komputerze.
- Aby zapisywać dokumenty (np. arkusz z ofertami lub analizy rynkowe) w postaci plików PDF należy wcześniej zainstalować aplikację **Adobe Reader** (lub **Acrobat Reader wersja 4.0 lub wyższą**). Można ją również pobrać bezpłatnie ze strony firmy Adobe (www.adobe.com).

O instrukcji

Podczas tworzenia niniejszej instrukcji założyliśmy, iż znają Państwo podstawy obsługi systemu Microsoft Windows, standardowe interfejsy i elementy operacyjne (przeglądarka Explorer, przyciski, paski menu, itd.). W każdej chwili możesz otworzyć elektroniczną wersję instrukcji z poziomu programu (patrz str.). Aby ją zapisać a następnie wydrukować wymagany jest program Adobe Reader (lub Acrobat Reader wersja 4.0 lub wyższa). Można ją pobrać bezpłatnie ze strony firmy Adobe (www.adobe.com).

Przełącz nam swoją opinię

Wierzmy, iż nasze oprogramowanie spełni wszystkie Państwa wymagania dlatego też chcielibyśmy poznać Państwa opinie i sugestie o programie jak i o instrukcji. W tym celu prosimy o wysłanie wiadomości e-maili na adres info@autoonline.pl

Dziękujemy!

Polityka prywatności i prawa autorskie

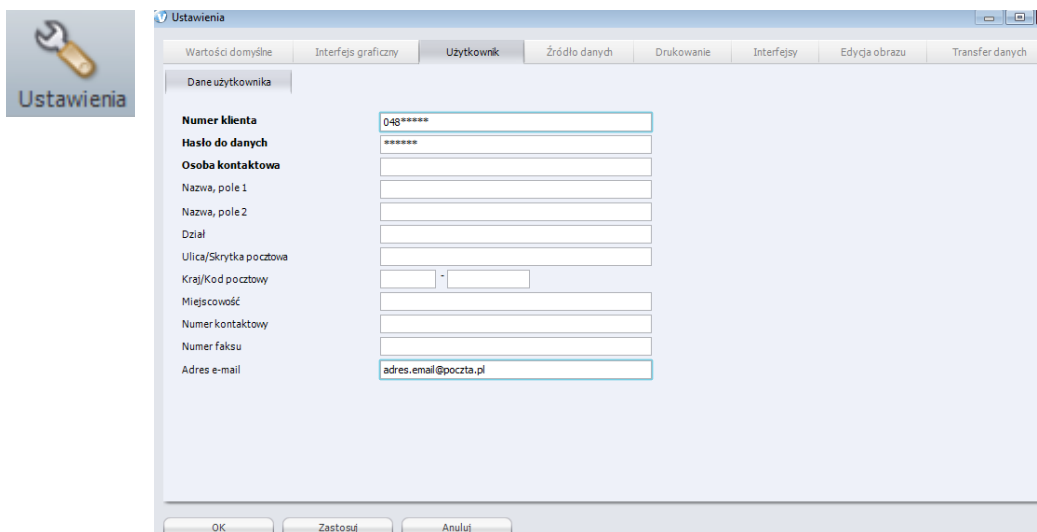
AUTOonline GmbH jest w posiadaniu wszystkich praw własności oraz znaków handlowych powiązanych z programem **VALUEonline** a także dokumentacją w formie papierowej i elektronicznej. Firma AUTOonline nie udziela gwarancji na szkody spowodowane umyślnie, powstałe w wyniku użytkowania aplikacji. Microsoft i Windows są zastrzeżonymi znakami towarowymi firmy Microsoft. Adobe i Adobe Reader są zastrzeżonymi znakami towarowymi firmy Adobe Systems Incorporated.



Obsługa programu VALUEonline

Uruchomienie

Przy pierwszym uruchomieniu programu **VALUEonline** zostaną Państwo poproszeni o wprowadzenie otrzymanego numeru ID oraz hasła w oknie Ustawienia. Jeśli wpisane parametry będą nieprawidłowe – nie będzie możliwe dalsze korzystanie z giełdy.



Ustawienia Proxy

Przy uruchomieniu aplikacji należy upewnić się u *Lokalnego Administratora* czy są wymagane **Ustawienia Proxy** podczas połączenia, w takim przypadku niezbędne jest uzupełnienie **Zakładki Transfer danych -> Proxy**.

Procedura

OGólna procedura korzystania z programu **VALUEonline** wygląda następująco:

- 1) Utwórz nową sprawę zaimportuj lub skopiuj określone dane pojazdu z archiwum
- 2) Wprowadź, zmień, uzupełnij informacje o Pojeździe
- 3) Zapisz dane
- 4) Zatwierdź dane do wysłania
- 5) Wyślij sprawę na giełdę AUTOonline
- 6) Pobierz złożone oferty

Krok 1: Tworzenie nowej Sprawy



Istnieją trzy możliwości wprowadzenia pojazdu na giełdę **AUTOonline**:

A Utwórz nową sprawę, wprowadź wszystkie informacje dotyczące pojazdu a następnie zapisz.

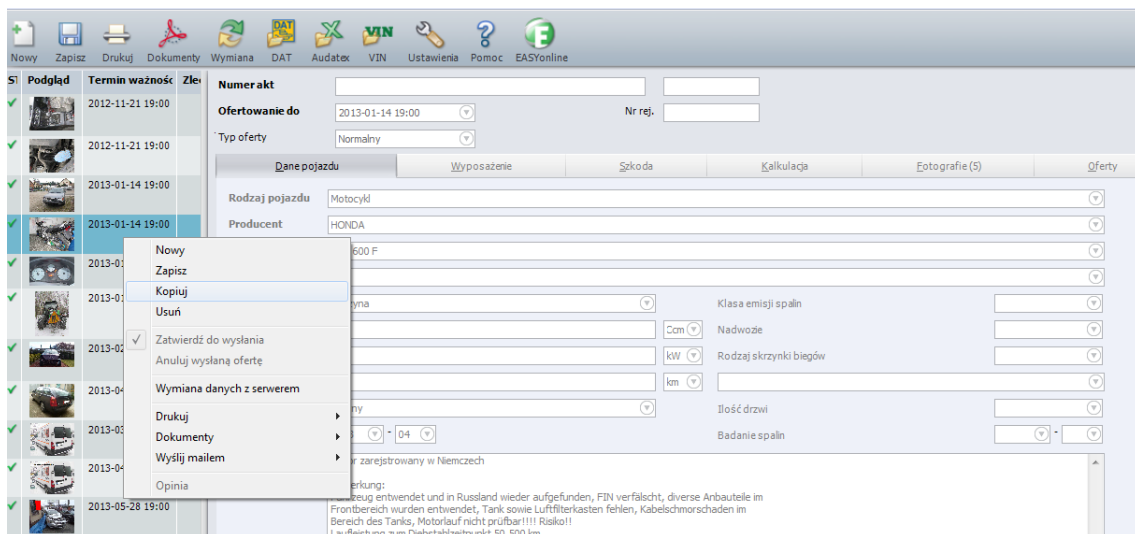
» Wybierz z **górnego menu: Sprawa > Nowy** lub

» Kliknij na



Pola w obszarze szczegółowych informacji o Pojeździe (Sprawie) będą na początku zazwyczaj puste. Niektóre z nich mogą być już wypełnione, w zależności od **Wartości Domyślnych (Wartości Domyślne wprowadzić można w oknie Ustawienia)**

B Utwórz **Kopię** istniejącej sprawy, zmień, uzupełnij brakujące dane a następnie Zapisz.



» Zaznacz Sprawę następnie prawym klawiszem myszy wybierz > **Kopiuj** (patrz wyżej). Wszystkie informacje dotyczące pojazdu zostaną skopiowane ze źródłowej **Sprawy** z możliwością ich dalszej edycji.

C Zaimportuj szczegóły pojazdu, kalkulacji z programu eksperckiego (patrz str. 21), zmień, dodaj dane a następnie zapisz Sprawę (procedura identyczna jak podczas kopiowania Sprawy).



Krok 2: Uzupełnianie szczegółów Sprawy

WAŻNE: Aby umieścić Pojazd na giełdzie **AUTOonline** należy uzupełnić wszystkie wymagane pola. W przypadku braku informacji w jednym z pól system podświetli je na **czerwono** jak na poniższej ilustracji i nie pozwoli na kontynuowanie pracy.

The screenshot shows a web form for adding a car listing. The form is divided into several sections. At the top, there are fields for 'Numer akt', 'Ofertowanie do', 'Typ oferty', and 'Nr rej.'. Below this is a navigation bar with tabs: 'Dane pojazdu', 'Wyposażenie', 'Szkoła', 'Kalkulacja', 'Fotografie (0)', 'Oferty', and 'Analiza rynku'. The 'Dane pojazdu' tab is active. The form contains various input fields and dropdown menus. Several fields are highlighted in red, indicating they are required and currently empty or invalid. These include: 'Rodzaj pojazdu', 'Producent', 'Model', 'Rodzaj silnika', 'Klasa emisji spalin', 'Państwo i kod poczt. miejsca postoju', and 'VAT do odliczenia'. On the right side, there are additional fields for 'Data pierwszej rejestracji (wg dow. rej.)', 'Rok produkcji', 'Ilość poprzednich', 'Nr ident. pojazdu (ost. 5 cyfr)', and 'Wybór zleceniodawcy'. The 'Uwagi' field is a large text area at the bottom left.

WAŻNE: Wszystkie informacje o pojeździe zwiększają prawdopodobieństwo uzyskania lepszej, bardziej realnej wyceny rynkowej.



Uzupełnienie ogólnych informacji o Sprawie

1. Wprowadzanie numeru akt sprawy

Numer akt

Ofertowanie do Nr rej.

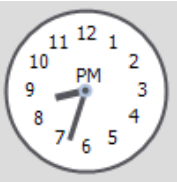
Typ oferty

2. Czas ofertowania (Pole Ofertowanie do)

← czerwiec 2013 →

Pn	Wt	Śr	Cz	Pt	So	N
27	28	29	30	31	1	2
3	4	5	6	7	8	9
10	11	12	13	14	15	16
17	18	19	20	21	22	23
24	25	26	27	28	29	30
1	2	3	4	5	6	7

📅 Dzisiaj: 2013-06-04



00 : 00

OK

Określ lub wybierz z kalendarza datę zakończenia ofertowania (nie uwzględnia się weekendów i dni świątecznych)

3. Typ oferty

Typ oferty

Dane pojazdu

UWAGA : Opcja **Pojazd Flotowy** jest domyślnie wyłączony. Aby go uaktywnić należy skontaktować się z firmą **AUTOonline**.

4. Pozostałe dane

Można wprowadzić numer rejestracyjny pojazdu oraz numer kalkulacji (informacje te nie są przekazywane potencjalnym nabywcom)



ZAKŁADKA: Dane pojazdu

» W zakładce **Dane pojazdu** należy uzupełnić wszystkie pola widoczne na powyższym zdjęciu.

» W polu **Uwagi** można wpisać dodatkowe informacje nie uwzględnione wcześniej:

- informacja o pochodzeniu pojazdu (*krajowy, importowany*),
- informacja dotycząca współwłaścicieli jak również istniejących zastawów bankowych lub cesji,
- opis uszkodzeń niezwiązanych z przedmiotowym zdarzeniem losowym jak również informacje dotyczące stwierdzonych wcześniejszych napraw blacharsko-lakierniczych,
- w przypadku pojazdu ciężarowego istotnym elementem jest podanie charakterystycznych danych technicznych w zależności od przeznaczenia (*np. izoterma, chłodnia, itp.*) oraz podanie rodzaju ogumienia, rozmiaru, roku produkcji oraz zużycia określonego w [%] lub wysokość rzeźby bieżnika),
- W przypadku poduszek powietrznych stwierdzić, czy faktycznie pojazd jest w nie wyposażony, czy zastosowano tzw. zaślepki,
- Informacja o zatrzymaniu dowodu rejestracyjnego przez Policję
- Przydatna informacja czy sprzedającym będzie osoba prywatna czy firma (umowa kupna czy faktura, jeśli faktura zwolniona uzupełnić informację nt. podstawy zw.),
- *pojazdy po kradzieżowe* – informacja, czy pojazd posiada wszystkie dokumenty wymagane przez Urząd Komunikacji do ponownej rejestracji oraz zaświadczenie z Prokuratury, iż pojazd nie jest dowodem w sprawie lub jest wyłączony jako dowód.



» Wprowadzanie **danych dodatkowych**

W celu wprowadzenia danych należy wybrać **Dane dodatkowe**.
Następnie uzupełnić odpowiednie pola w oknie dialogowym i potwierdzić przyciskiem OK.

TSN kod pojazdu zawierające informacje o modelu, rodzaju nadwozia i napędu

HSN kod producenta pojazdu

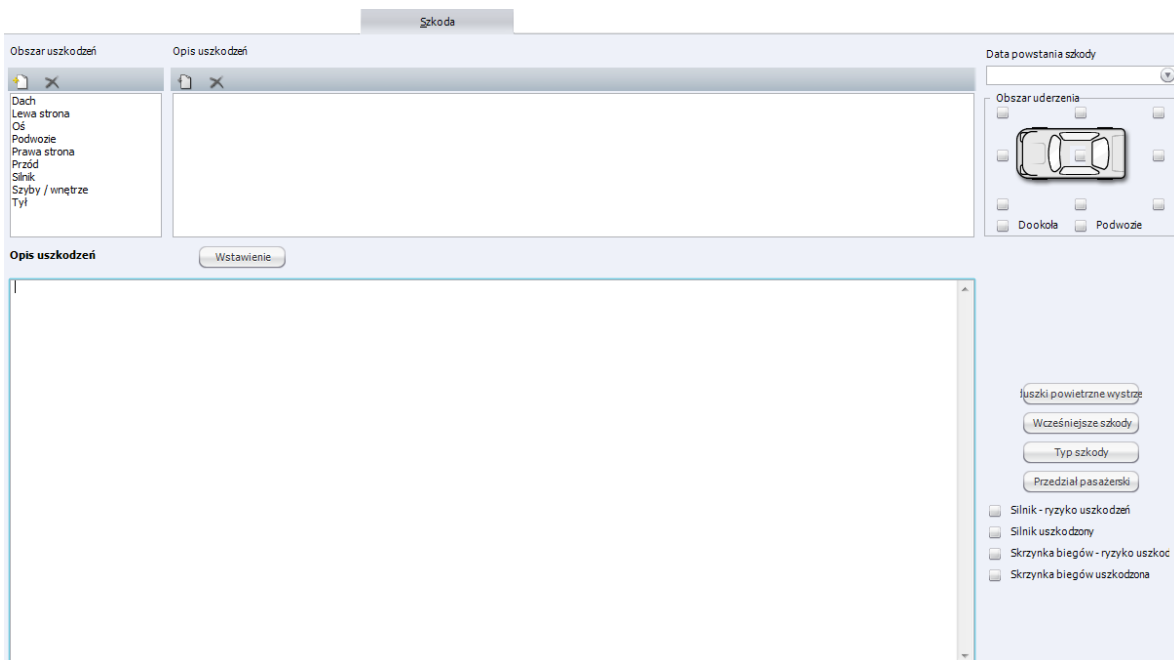
ZAKŁADKA: Wyposażenie



- » W zakładce **Wyposażenie** zaznacz odpowiednie elementy dot. wyposażenia pojazdu.
- » W celu wpisania dodatkowych informacji użyj pola tekstowego po prawej stronie ekranu.

ZAKŁADKA: **Szkoda**

W zakładce **Szkoda** wprowadź wszystkie informacje dot. uszkodzenia pojazdu. Mogą zostać wybrane istniejącej już listy lub nowo utworzonych obszarów u uszkodzenia.



- » Po lewej stronie umieszczona jest lista wyboru, kliknij na dowolny **Obszar uszkodzeń** -> po prawej stronie wyświetli się lista wyboru **Opis uszkodzeń** odpowiadająca wybranemu wcześniej opisowi po stronie lewej.

- » Kliknij na odpowiedni **Opis uszkodzeń** a następnie wybierz **Wstawienie**

lub

- » Kliknij dwukrotnie lewym klawiszem myszy na odpowiednim **Opisie Uszkodzeń**. Wybrana pozycja zostanie skopiowana do pola tekstowego u dołu ekranu. Możesz również wprowadzić dodatkowo własny tekst w polu tekstowym.

UWAGA: Można dodawać tylko pojedyncze pozycje z listy.

- » Czynność należy powtórzyć dla wszystkich typów uszkodzeń.

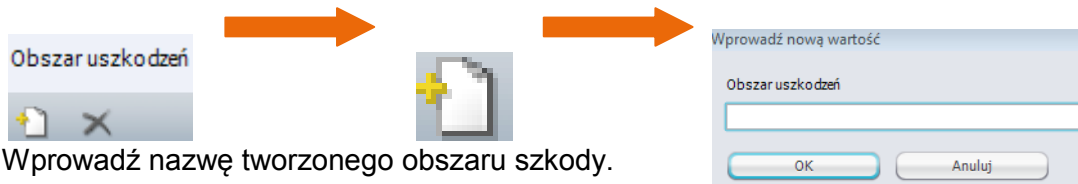


WSKAZÓWKA: Opis szkody, który jest często używany może być dodany do istniejącej już listy uszkodzeń (patrz niżej).

Dodawanie nowych obszarów uszkodzeń/ opisów uszkodzeń

Można zdefiniować swoje własne pozycje dla obszarów szkody lub opisów uszkodzeń. Pozostaną one widoczne dla wszystkich nowo tworzonych Szkód aż do momentu ich skasowania.

» Kliknij na symbol **Dodaj nowy obszar uszkodzenia użytkownika**.



» Wprowadź nazwę tworzonego obszaru szkody.

WSKAZÓWKA: Wybieraj nazwy ogólnie zrozumiałe.

» Zatwierdź wpisaną nazwę klikając OK. Nowy obszar uszkodzeń zostanie dodany do listy wyboru. Zaznacz utworzony **obszar uszkodzeń**.

» Kliknij na symbol **Dodaj nowy opis uszkodzeń użytkownika**.



» Wprowadź nazwę tworzonego opisu uszkodzeń i zatwierdź przyciskiem OK. Nowy opis uszkodzeń został dodany do listy wyboru.


» Czynność należy powtórzyć dla wszystkich obszarów uszkodzeń i opisów Szkody, które chcesz dodać.

Usuwanie własnych obszarów uszkodzeń/ opisów uszkodzeń

W każdej chwili można usunąć stworzony wcześniej obszar uszkodzeń lub opis uszkodzeń. Jeśli usuwane są całe obszary uszkodzeń to razem z nimi usuwane są opisy uszkodzeń z tej kategorii.

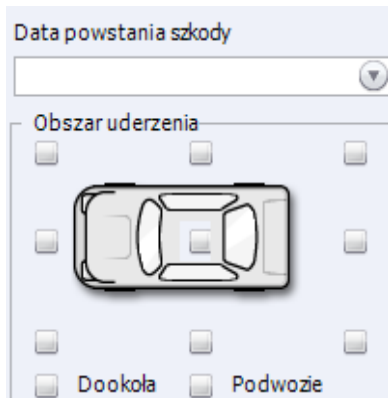
WAŻNE: Usunięte pozycje nie są możliwe do odzyskania.

» Zaznacz pozycję, którą chcesz usunąć.

» Kliknij na symbol **Usuń** , wybrana pozycja zostanie usunięta z listy wyboru.

Określenie daty powstania szkody oraz obszaru uderzenia

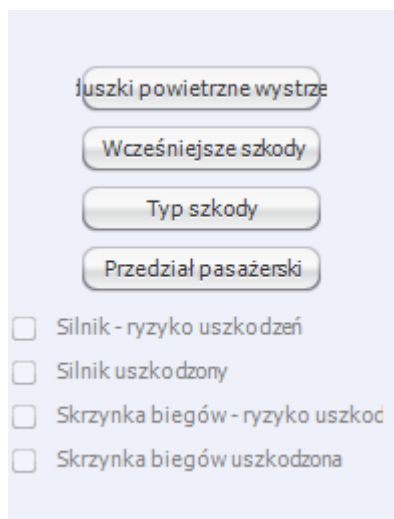




» Wprowadź dzień powstania szkody.

» Zaznacz odpowiednie obszary uderzenia w pojeździe

Przy uzupełnianiu informacji o **Szkodzie** można skorzystać z dodatkowych przycisków (patrz niżej)

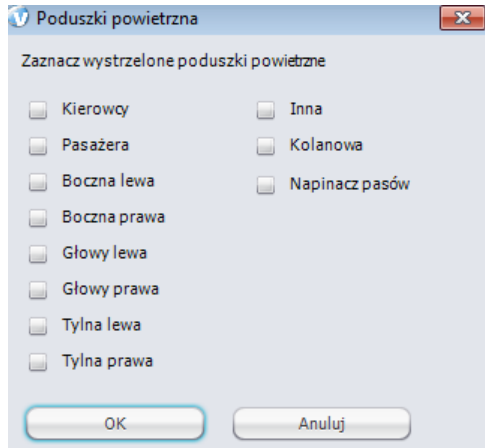


Aby w szybki sposób uzupełnić dodatkowe dane wybierz konkretny przycisk.

Można skorzystać również z pól dodatkowych w celu uzupełnienia informacji o **Silniku** czy **Skrzyni biegów**.

Uzupełnianie informacji o Poduszkach powietrznych





» Aby w szybki sposób zaznaczyć wystrzelone poduszki powietrzne kliknij

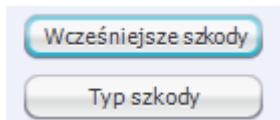
na

Przycisk **Poduszki powietrzne wystrzelone**.

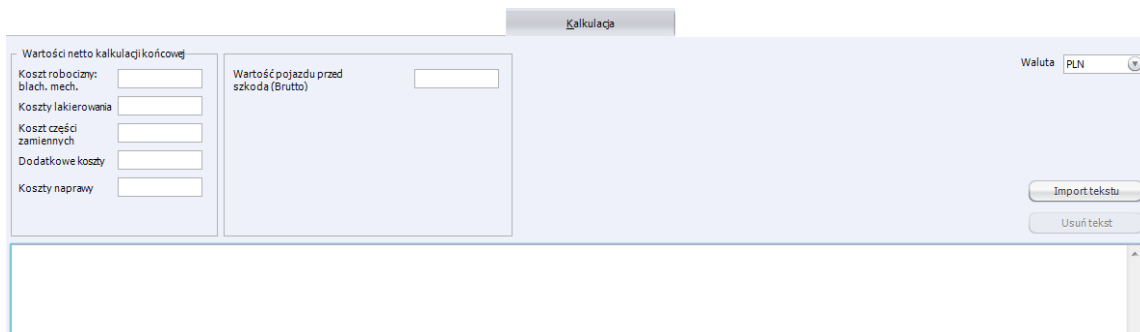
» Zaznacz wszystkie wystrzelone poduszki następnie potwierdź OK.

Uzupełnianie informacji o Wcześniejszych szkodach oraz ich Typie


W celu wprowadzania informacji o wcześniejszych szkodach wybierz jeden z poniższych przycisków:

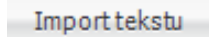


ZAKŁADKA: Kalkulacja



» Wprowadź dane dotyczące kalkulacji.

» Wybierz odpowiednią **walutę** 

» Aby skopiować tekst kalkulacji z pliku, kliknij przycisk 

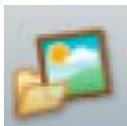
Zaznacz odpowiedni plik następnie kliknij **Otwórz**. Zaimportowany tekst zostanie wyświetlony w polu tekstowym z możliwością edycji.

» Aby usunąć cały tekst kalkulacji kliknij przycisk 

ZAKŁADKA: *Fotografie*

W zakładce **Zdjęcia** możesz dodawać pliki obrazów uszkodzeń.

Dodawane zdjęcia mogą pochodzić z różnych źródeł:



» Aby zaimportować zdjęcia z dysku lub z innego nośnika danych kliknij na symbol **Import z pliku**



» Aby dodać zdjęcie bezpośrednio ze skanera kliknij na symbol **Import ze skanera**



» Aby zaimportować zdjęcia ze schowka danych kliknij na symbol **Wklej ze schowka**



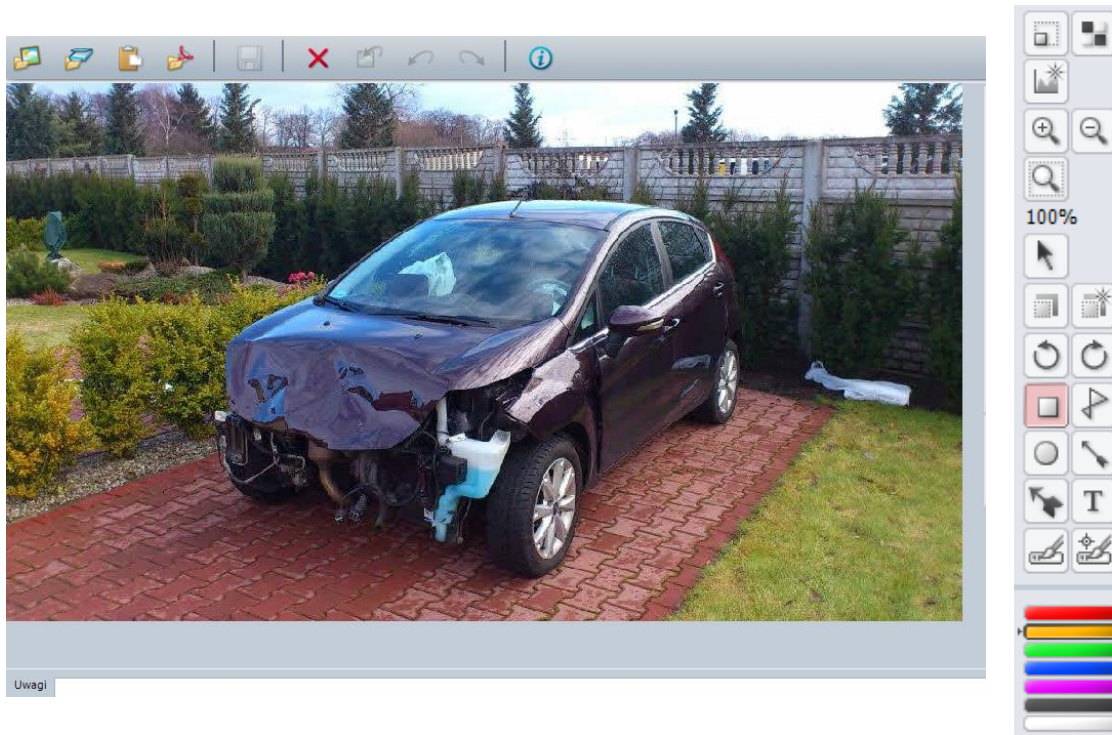
» Aby usunąć zdjęcia z obecnej Szkody kliknij na symbol **Usuń aktualny obraz**



» Istnieje możliwość wyodrębnienia zdjęć z plików PDF. W tym celu należy kliknąć symbol **Wyodrębniania plików PDF**



Wszystkie zaimportowane zdjęcia umieszczane są jedno pod drugim wraz z nazwami plików. Pierwsze zdjęcie jest dodatkowo wyświetlane w liście Szkód z lewej strony ekranu. Zaleca się by pierwsze zdjęcie przedstawiało rzut pojazdu z przodu (patrz niżej)



W momencie gdy Szkada jest w edycji można wyretuszować zdjęcia lub dodać tekst za pomocą bocznego paska z narzędziami.

W polu **UWAGI** pod każdym zdjęciem można dodać własne komentarze.

Wprowadzanie danych dot. Pojazdu Flotowego

Przycisk Pojazd flotowy jest aktywny tylko przy wprowadzaniu pojazdu flotowego.

W celu wystawienia pojazdu flotowego należy skontaktować się z **AUTOonline**. Domyślnie opcja powyższa jest wyłączona.

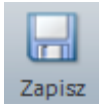


Krok 3: Zapisywanie Sprawy

Zapisz Szkodę jeśli wprowadzone zostały wszystkie dane o pojeździe lub jeżeli chcesz je później uzupełnić:

» Wybierz z górnego Menu: **Sprawa -> Zapisz**

lub



» Kliknij na

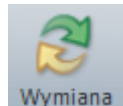
Zapisana Szkada zostanie wyświetlona na liście z zestawieniem Szkód z lewej strony ekranu.

Krok 4: Przygotowanie Sprawy do wysłania

Po wprowadzeniu wszystkich informacji Szkodę należy wysłać na giełdę. Nie zostanie ona jednak natychmiast przesłana na platformę. Można przygotować więcej niż jedną Szkodę a następnie wysłać je wszystkie razem.

» Zaznacz przycisk **Gotowy do wysłania**  znajdujące się po prawej stronie ekranu

» następnie należy wybrać przycisk **Wymiana**



lub

» wybrać z górnego Menu: **Sprawa -> Wymiana danych z serwerem**

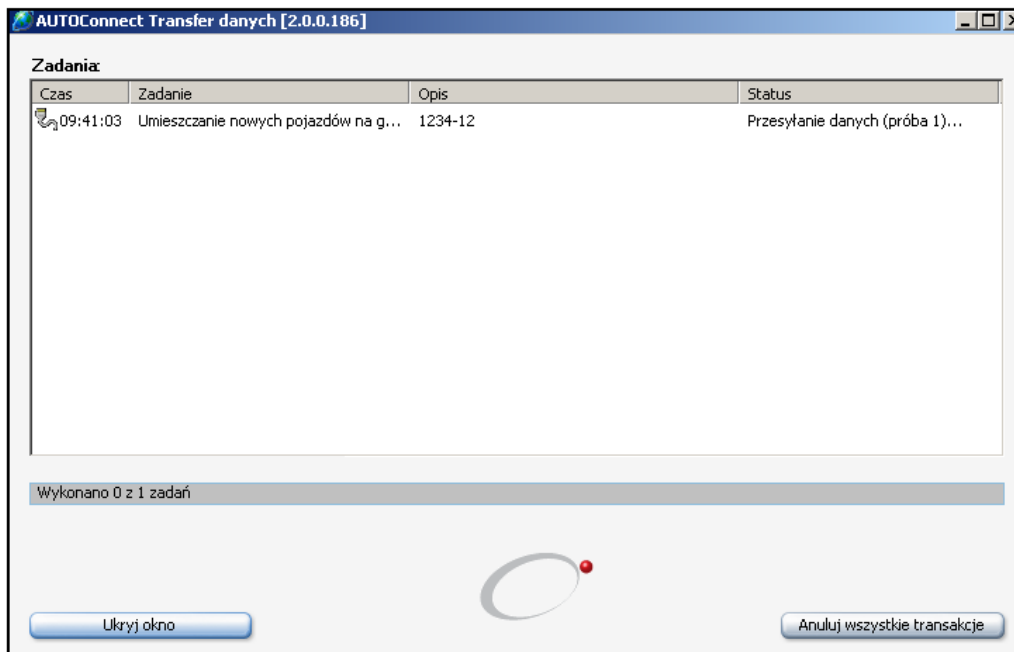
Wszystkie wprowadzone dane zostaną zweryfikowane pod względem spójności. Jeśli w trakcie pojawią się błędy zostaną one oznaczone kolorem **czerwonym** z prośbą o poprawne ich uzupełnienie.

Krok 5: Synchronizowanie danych

Podczas korzystania z aplikacji dane wymieniane są w obydwie strony. W jednym kierunku Szkodę wysyłane są na platformę, z drugiej strony odbierane są oferty bądź istnieje możliwość importu Szkód archiwalnych.

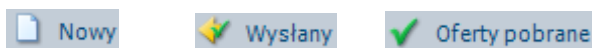


Podczas Synchronizacji danych pojawia się okno informacyjne ukazujące stan operacji :



- » Aby zamknąć okno kliknij na przycisk **Ukryj okno** (dane będą nadal wymieniane w tle)
- » Aby anulować wymianę danych kliknij na przycisk **Anuluj wszystkie transakcje**

Symbole informujące o statusie Sprawy (Szkody)



Powyższe symbole są widoczne w panelu z zestawieniem Szkód znajdującym się z lewej strony ekranu.

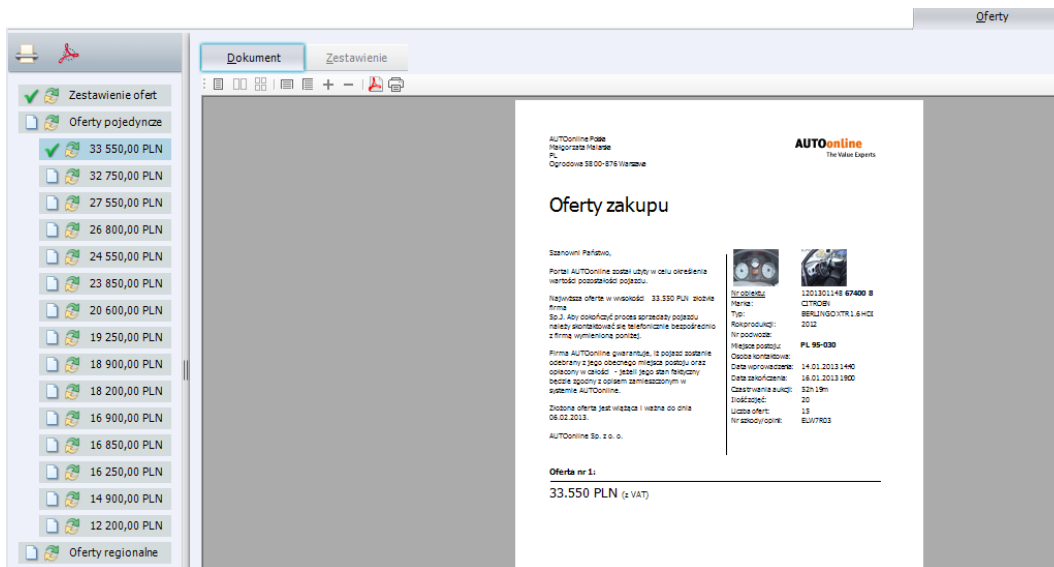
Krok 6: Dostęp i zarządzanie ofertami

Dostęp do ofert przez **AUTOonline** uzyskuje się poprzez zakładkę **Oferty**.

Za każdym razem gdy trwa wymiana danych (patrz Synchronizacja danych) pobierane są złożone oferty (tylko gdy zakończy się czas ofertowania).



Widok zrzutu zakładki Oferty

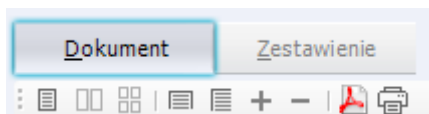


W zakładce **Oferty** można przejrzeć wszystkie złożone oferty. W kolumnie po lewej stronie znajduje się zestawienie wartości wszystkich złożonych ofert. Symbole **Wymiana** oznaczone zostały pobrane już dokumenty ofertowe.

W zakładce **Dokument** wyświetlany jest zbiorowy dokument ofertowy zawierający wszystkie złożone oferty. Ze względów objętościowych tylko taki dokument jest domyślnie pobierany.

Możliwe jest pobranie pojedynczych dokumentów ofertowych. W tym celu w kolumnie po lewej stronie kliknij na wybraną ofertę następnie potwierdź przyciskiem **Wymiana**.

W górnej części okna umieszczone zostały symbole ułatwiające zarządzanie dokumentami ofertowymi:



W zakładce **Zestawienie** znajdują się wszystkie złożone oferty wraz z imieniem kupca oraz jego danymi kontaktowymi.



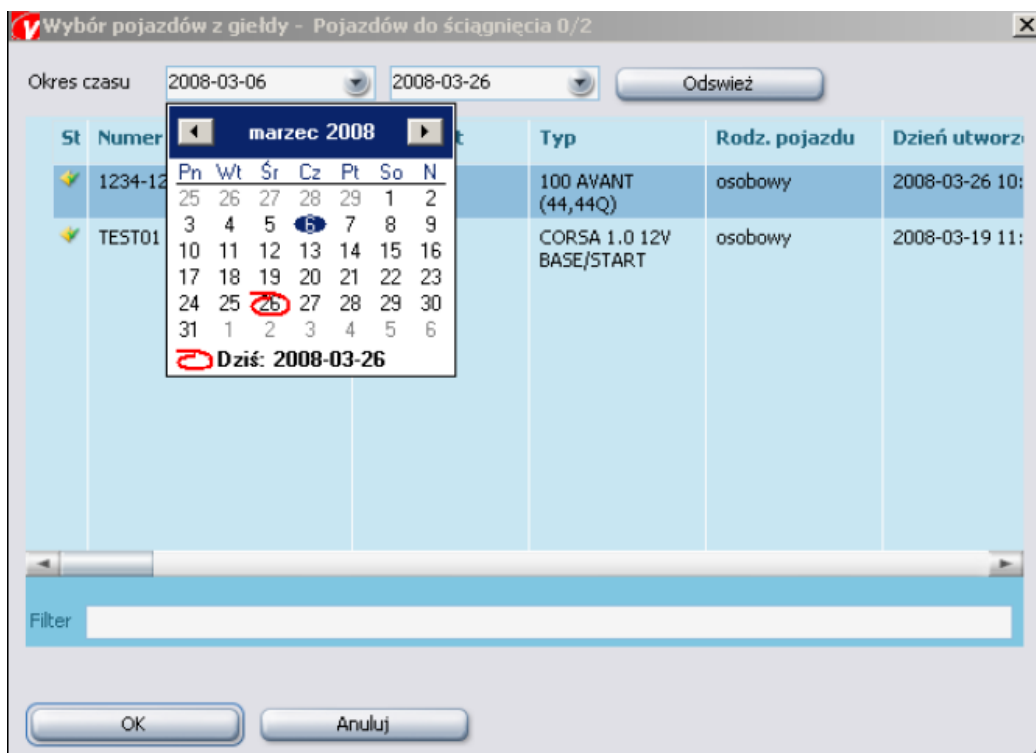
Kopiowanie lub importowanie danych Sprawy

Kopiowanie danych z archiwum **AUTOonline**

W każdej chwili istnieje możliwość skopiowania lub zaimportowania **Sprawy** z archiwum:

» Wybierz z Menu: **Plik - > Importuj pojazd z archiwum**

Program połączy się z archiwum **AUTOonline**. Wszystkie odebrane **Sprawy** zostaną wyświetlone w tabeli.



» Aby pobrać oferty z wybranego przedziału czasowego skorzystaj z wbudowanego kalendarza u góry okna.

» Zaznacz wszystkie **Sprawy**, które chcesz pobrać lokalnie, potwierdź OK.

Wybrane **Sprawy** zostaną pobrane z archiwum i wyświetlane na liście **Spraw** z lewej strony ekranu.



Importowanie danych z innych programów

Jeśli pracujesz z innymi programami eksperckimi do wyceny pojazdów to istnieje możliwość importu tych danych do programu **VALUEonline**. Możesz również skopiować dane z poprzednich wersji programu.

UWAGA: Przed importem upewnij się, że wcześniej dokonałeś wszystkich podstawowych ustawień.

Kopiowanie danych z poprzednich wersji programu

» Wybierz z Menu: **Plik -> Importuj -> Plik danych**

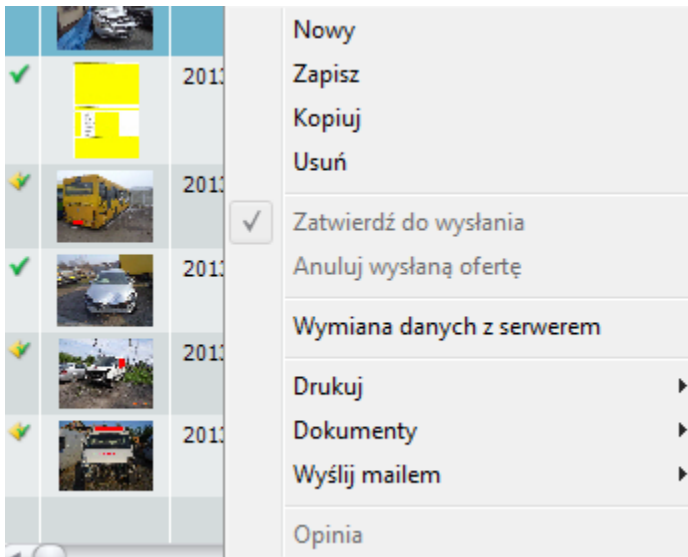
Wszystkie **Sprawy** z poprzedniej wersji programu zostały skopiowane i wyświetlone na liście z lewej strony ekranu.

Dodatkowe wskazówki związane z użytkowaniem programu

Tworzenie Kopii Sprawy / ponowne wysłanie Sprawy na platformę

Z zestawienia Spraw z lewej strony ekranu wybierz tę, której **Kopię** chcesz stworzyć następnie za pomocą prawego klawisza myszy :

» wybierz **Kopiuj**



Utworzona zostanie Kopia Sprawy (W polu **Numer akt** usunąć należy słowo *kopia*), która pojawi się na końcu zestawienia. Stworzona Kopia jest gotowa do edycji. Ponowne wysłanie Sprawy odbywa się zgodnie z procedurą przedstawioną w niniejszej Instrukcji.



WAŻNE : Przed wysłaniem Sprawy na platformę upewnij się czy ustawiona została poprawna data ofertowania (patrz *Krok 2 -> Uzupelnianie informacji o Sprawie -> ofertowanie do*).

Anulowanie wysłanej Sprawy a Usuwanie lokalne

Z zestawienia Spraw z lewej strony ekranu wybierz tę, której wysyłkę na platformę chcesz **Anulować** następnie za pomocą prawego klawisza myszy :

» wybierz **Anuluj** wysłaną ofertę



WAŻNE : **Anulacja wysłanej oferty** odnosi się tylko do Spraw mających status *wysłany* (ofertowanie jest już w toku). Anulacja powoduje wycofanie Sprawy z platformy.

Usuwanie Spraw odnosi się tylko i wyłącznie do usuwania lokalnego nie powoduje wycofania wysłanej Sprawy. W celu Usunięcia danej Sprawy:

» wybierz **Usuń**

